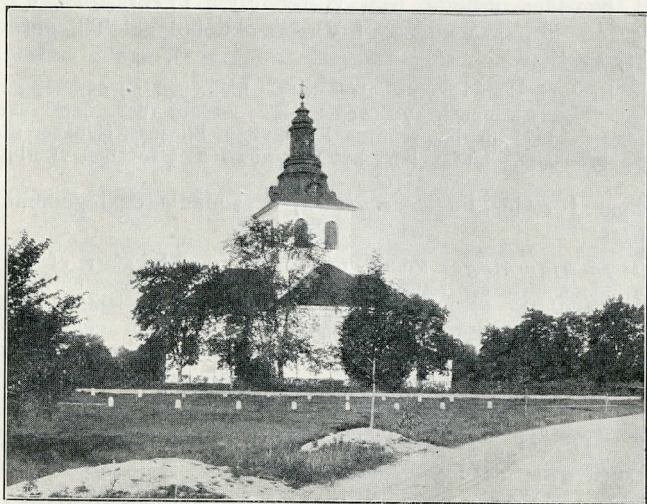


Vagnsbro härad.

Vagnsbro härad gränsar i norr till Kopparbergs län, i öster till Öfver-Tjurbo, i sydost till Norrbo, i sydväst till Snäfringe härad samt i väster till Norbergs bergslag. Dess största längd från norr till söder är 44 km., dess största bredd 17 km.

Landet höjer sig i väster med skogiga höjder och åsar till 110 à 120 meters höjd. Den norra delen uppfylles af *Långhedens* skogsmarker på 100 à 110 meters höjd (Rosshyttans station ligger 99 m. ö. h.). Härigenom drager från norr till söder *Badelundaåsen*, ganska skarpt markerad. Midten och sydöstra delen af häradet är en bred slättbygd, genom hvilken Svartån flyter mellan sankta stränder. *Svartån* kommer från väster in i häradet uti *Långsjön*, flyter därifrån åt söder till *Hörendesjön* (61 m.), bildar vid sitt utflöde därifrån ett fall vid Fors och upptager strax därpå ett tillflöde från norr, *Bjurfors-* eller *Lennaån*, som afför vattnet från *Bysjön* m. fl. Svartån får därefter ett tillflöde från *Hansjön* m. fl. småsjöar i söder och rinner i buktande lopp mellan sidlända marker till Norrbo härad. I nordöstra delen ligga sjöarna *Stenbarken* och *Garbarken*, som afrinna norrut till Dalälvens utvidgning Bäsingen.



Väster Färnebo kyrka.

Häradets areal utgör 310,4 kvkm., hvaraf 11,23 kvkm. upptagas af vatten. Mantalen äro 103,75 fördelade på 406 brukningsdelar, af hvilka 4 hafva öfver 100 har odlad jord. Antalet jordtorp är 293. Af ägovidden upptager åker 5,843 har (19,5 pct), trädgård 100 har (0,3 pct), naturlig äng 1,132 har (3,8 pct) och skogbärande mark 17,436 har (58,3 pct). Fastighetsvärdet uppgick 1908 till 4,142,900 kr. Kreatursstocken utgjordes 1907 af 812 hästar, 4,199 nötkreatur, 1,637 får och 696 svin. Folkmängden uppgick 1908 till 4,216 personer med en folktäthet af 14,1 per kvkm.

Hufvudnäring är åkerbruket. Af hafre odlas nära tre gånger så mycket som af råg, hvete och korn tillsammans. Jorden är skiftad mellan en mängd småbrukare, i det att ej mindre än 335 brukningsdelar utgöras af lotter på 20 har och mindre. Skogsbruket har vid sidan häraf den största betydelsen.

Kommunikationer. Genom häradet går *Norra stambanan*.

Häradet hör i administrativt hänseende till Bergslags fögderi, bildar i judiciellt hänseende tillsammans med Gamla Norbergs bergslag ett tingslag af Västmanlands norra domsaga med tingsställe i Väster-Färnebo samt hör i ecklesiastikt hänseende till Väster-Färnebo kontrakt.

Häradet hörde under medeltiden till Norbo hundare. Det omfattar blott en socken.

Väster-Färnebo socken omfattar hela Vagnsbro härad. Beskrifningen af och uppgifterna om häradet gälla sålunda äfven socknen.

Station: *Rosshyttan* vid *Norra stambanan*.

Vid Svartåns utflöde från Hörendesjön ligger **Fors**, 6¹⁹/₃₂ mtl., tax. 255,600 kr., som äges af Virsbo aktiebolag. Till gården höra tegelbruk, kvarnar och såg.

Fors järnbruk skall vara grundadt 1617. Bland ägarne nämnas en Gyllenhöök 1697, Efverts arfvingar 1750 och en Björkenstam 1848. Järnbruket är numera nedlagdt, likasom långt förut Rosshyttan, Bjurfors, Hedåker m. fl. som funnos på 1700-talet. Utom Fors hytta funnos 1625 i socknen ytterligare fyra.

Längst i söder ligger *Salbohed*, Västmanlands regementes förra exercisplats.

Fasta *fornlämningar* saknas, men många *fynd* ha gjorts af stenyxor och rätmejslar, af de förra ett trettiotal utan skafthål, af de senare ett femtiotal, alla groft tillhuggna. De häntyda på en tidig period af stenåldern med primitiv framställning af redskapen. Af en *runsten* är ett fragment funnet i grundvalen till ett gammalt hus i prästgården.

Kyrkan är en korskyrka med tornet hvilande på pelare i korsarmarnas innerhörn. Den ursprungliga delen af den 1768—70 ombyggda kyrkan är medeltida och äldst den östra korsarmen, hvars hvalf äro spetsbågiga. Vapenhuset är i väster. Altarskåpet är ett praktfullt arbete; konstnärsmärket — en afhuggen hand — angifver, att det utgått från Antwerpen.

Fernæbo nämnes 1371. Socken är ett konsistoriellt pastorat.